

कर्मचार्यांचे आचारसंहिता

व्यवसाय योग्य
मार्गाने केला जातो



अनुक्रमाणिका

मुख्य कार्यकारी अधिकार्यांचे वक्तव्य	2
हे वर्तवणूकीचे नियम वापरुन	5
कायदे आणि नियम	7
लाचलुचपत प्रतबंधक धोरण भेट्वस्तु, आतथियशीलता आणि मनोरंजन पेमेंटचे सुलभीकरण देणगी आणि प्रायोजकत्व राजकीय देणगी	9
स्वारस्य संघर्ष	15
व्यवसायातील भागीदार हेम्पेलच्या ग्राहकांचे प्रतनिधित्व करणारे व्यवसायातील भागीदार	17
उचित स्पर्धा	21
कंपनीची मालमत्ता, गोपनीय माहितीसकट	23
मानवी हक्क आरोग्य आणि सुरक्षा कामावरील अधिकार वविधिता आणि सिमावेश	25
पर्यावरण	29
वाढणारी काळजी थांबा आणि तुम्ही काम करण्यापूर्वी वचिार करा थांबा आणि अहवाल द्या	31

मुख्य कार्यकारी अधिकार्यांचे वक्तव्य

“ आमची आचारसंहिता संबद्धति कायद्याचे पालन करण्याच्या आमच्या वचनबद्धतेची पुष्टी करते आणि नैतिक, शाश्वत आणि सामाजिकदृष्ट्या जबाबदार असणा-या त्या सर्व रीतीनुसार आम्ही काम करतो.”

हेम्पेलमधील आमचे यश वशिवासावर आधारित आहे आणि आम्ही आमच्या ग्राहकांचा, बाह्य भागधारकांचा आणि एकमेकांचा वशिवास संपादन करण्यासाठी दरोज कार्य करतो. त्याचबरोबर, सर्वसाधारणपणे पर्यावरण आणि समाज यांच्यासाठी आमची जबाबदारी आहे.

या कारणास्तव, स्थानिक व्यवसायाच्या व्यवहारात स्वीकार्य असलेल्या गोष्टी वचारात न घेता आम्ही जेथे कार्य करतो तेथे उच्च पातळीच्या पारदर्शकतेसह आणि प्रामाणिकपणे कार्य करतोच. आम्ही युनायटेड नेशन्स ग्लोबल कॉम्पॅक्ट (संयुक्त राष्ट्र वैश्विक करार) वर स्वाक्षरीही केली आहे आणि आम्ही मानवाधिकार, कामगार, पर्यावरण आणि भ्रष्टाचारवरील संयुक्त राष्ट्रांची तत्त्वे लागू करण्यास वचनबद्ध आहोत.

आमची अद्वितीय हेम्पेल संस्कृती आणि हेम्पेलचे भावनिक मुल्ये हे आमच्या उच्च नैतिक आदर्शांचा पाया आहे, परंतु काही वेळा आम्हाला देखील अधिक विशिष्ट मार्गदर्शन आवश्यक असते - म्हणूनच आमच्याकडे कर्मचारी आचारसंहिता आहे.

आमची कर्मचारी आचारसंहिता स्पष्टपणे स्पष्टीकरण देते की, कंपनीने तुम्हाला हेम्पेल कंपनीचे जबाबदार कर्मचारी आहात. हे वेगवेगळ्या परिस्थितीत तुमच्याकडून काय अपेक्षित आहे याची नेमकी रूपरेषा देखील देते. कृपया हे काळजीपूर्वक वाचा, तुम्ही काम करता तेव्हा त्याचा संदर्भ घ्या आणि आम्ही आमच्या स्वतःच्या उच्च आदर्शानुसार वागण्यात अयशस्वी झाल्यास अशी परिस्थिती उद्भवल्यास कवि संशय येत असल्यास आपण बोलण्यास अजबित संकोच करू नका.

वशिवास संपादन करण्याच्या आपल्या बांधिलकीबद्दल धन्यवाद.

Michael Hansen

Hempel Group President & CEO



हे वर्तवणूकीचे नयिम वापरुन

वर्तवणूकीच्या नयिमांचा उद्देश

आमचे वर्तवणुकचि नयिम येथे असे आहेत की एक कर्मचारी म्हणून आमही तुमचे संरक्षण करू आणां हे सुनश्चिति करा की, आमही हेम्पेलचा नावलौकिक कविा ब्रँड च्या बाबतीत कोणतीही जोखीम घेत नाही. ग्राहक आमहाला एक वशिवासू भागीदार मानतात. आमही केवळ आमच्या मूल्यांचे पालन करुन आणां आपल्या तत्त्वांना जागुन वशिवासू भागीदार होऊ शकतो. आमही आमचे व्यावसायिक भागीदार यांना मानतो - जसे ग्राहक, वतिकर, शपि (पुरवठा)व्यवस्थापक, एजंट(दलाल), पुरवठादार आणां सल्लागार - जे समान नैतिक आर्दशानुसार वागतात. हे वर्तवणुकचि नयिम म्हणजे एक व्यावहारिक दस्तऐवज आहे, जे आमची तत्त्वे आणां एक कंपनी म्हणून ते आमच्यासाठी आणां तुम्ही एक कर्मचारी म्हणून तुमच्यासाठी काय योग्य आहे ते ठरवतात.

गैरवर्तवणुक

हेम्पेल कर्मचारी असण्याचा अर्थ असा आहे की, तुम्ही या वर्तवणुकचि नयिमांचे पालन करण्यासाठी सहमत आहात. हे स्वीकार न करणा-यां प्रकरणांची गंभीरपणे दखल घेतली जाईल आणां यामुळे शक्तिभंगाची कारवाई होईल आणां संभाव्यतः बडतर्फी केली जाऊ शकते.

नेतृत्व

वर्तवणूकीच्या नयिमांचे पालन करुन आणां इतरांनीही तसे केले आहे याची खात्री करुन उत्तम उदाहरण मांडण्याची जबाबदारी व्यवस्थापकांची आणां प्रत्येकक्षकीय क्षमतेने काम करणाऱ्यांची आहे. यामध्ये तुमच्या देखरेखीखाली असलेल्यांना कृतीतून याचा अर्थ काय आहे हे स्पष्टपणे सुनश्चिति करणे आणां बिहुतेक वेळा उघडपणे आणां बऱ्याचदा वषियांवर चर्चा करणे आणां त्याच्या समर्थनासाठी उपलब्ध असणे देखील सामील असते.

मदतीसाठी शोध

जेव्हा कामाच्या प्रगतीचा सर्वोत्कृष्ट मार्ग नेहमीच स्पष्ट नसतो, तेव्हा अशीही वेळ येते. वर्तवणूकीच्या नयिमांचे स्पष्टीकरण देण्यास कविा त्यांची अंमलबजावणी करण्यात अडचणी येत असल्यास, तुम्ही तुमच्या व्यवस्थापकाची मदत घ्यावी. तुम्हाला शंका असल्यास, आमच्या सहयोगी प्लॅटफॉर्मवर तुम्ही अनुपालन मदत वर मदत मागू शकता, जेथे वर्तवणूकीच्या नयिमांचे आणां सर्व सहाय्यक धोरणे, यांचे मार्गदर्शक तत्त्वे आणां टेम्पलेट्स आढळू शकतात. आपण हेम्पेल एथिक्स हॉटलाइन द्वारे अज्ञातपणे संवेदनशील समस्या कविा प्रश्न देखील उपस्थिति करू शकता.



कायदे आणानियम

एक कंपनी म्हणून, आम्ही काम करित असलेल्या प्रत्येक देशात आम्ही कायदे, नियम आणानिर्बधांचे पालन करतो.

आम्ही कायदे सध्द करण्यासाठी आणानियाच्या स्पष्टीकरणासाठी कायदेशीर आधार प्रदान करतो. जेथे योग्य असेल, तेथे संबधति कायदे आणानियमांचे पालन कसे करावे हे आपल्याला सुनश्चिति करण्यासाठी आम्ही प्रशक्षिण आणानिइतर साहतिप्रदान करतो.



आम्ही संबधति परदेशी व्यापार नयितरण कायद्याचा आदर करतो. व्यापार अनुपालनामध्ये वस्तू, तंत्रज्ञान, सॉफ्टवेअर आणानिसेवा, तसेच आंतरराष्ट्रीय नरिबंध आणानिप्रतबिंधात्मक व्यापार पद्धती आयात, नरियात आणानिदेशांतरगत व्यापार नयितरति करणारे नियम समावषिट असतात.

- आम्ही मंजूरीच्या नयिमांचे उल्लंघन करणार्या कंपन्या कविा व्यक्तीशी व्यवसाय करित नाही.
- आम्ही संभाव्य योग्य संबधति देशांमध्ये कायद्यानुसार त्यांना नोंदणी करून बेकायदेशीर हेतूसाठी वापरले जाऊ शकते असे उत्पादने नयितरति करतो.

आम्ही मनी लॉन्ड्रिंगमध्ये गुंतत नाही. जेव्हा गुन्हेगारीतुन मळिलेले उत्पन्न कायदेशीर व्यवसायात लपवले जाते, कवि दहशतवादासह गुन्हेगारी कृतीना समर्थन देण्यासाठी कायदेशीर नधी वापरला जातो तेव्हा मनी लॉन्ड्रिंग (काळ्याचा पांढरा पैसा) होते. सर्व कंपन्यांचे अशाप्रकारे शोषण होण्याचा धोका असतो, आणि आमची प्रतष्ठा सुरक्षित ठेवण्यास आणि कायद्याचे पालन करण्याचे सुनिश्चित करण्यासाठी आपण सावध राहिले पाहजे.

- आम्हाला आमच्या सर्व ग्राहकांची माहिती असणे आवश्यक आहे.
- आम्ही मनी लॉन्ड्रिंगच्या कोणत्याही संकेत दर्शवण्याकरिता तुमच्या व्यवसायाचे परीक्षण करतो.

! तुमच्याकडून असलेल्या अपेक्षा

हेम्पेल मधील प्रत्येकाची कायदा आणि हेम्पेलच्या धोरणांचे अनुसरण करण्याची जबाबदारी आहे. हे करण्यासाठी आम्ही आमच्या कर्मचार्यांना साधने आणि माहिती प्रदान करतो.

- कायदा आणि हेम्पेल धोरणांचे पालन कसे करावे या बद्दल दिलेल्या प्रशिक्षणात नेहमीच हजेरी लावा आणि हे देण्यात येणारे प्रशिक्षण आपल्या दैनंदिन कामात कसे वापरा.
- नेहमीच नरियात नयित्रण धोरणाचे पालन करा.
- हेम्पेल उत्पादने कोठे विकता येतील यावरील नरिबंधांविषयी तुम्हाला माहिती असल्याची नेहमी खात्री करा.
- आपल्या ग्राहकांची कवि व्यवसायातील भागीदारांची माहिती नेहमीच जाणून घ्या,
- मनी लॉन्ड्रिंगच्या क्रियांची प्रतीके लक्षात ठेवून आपल्या रोजच्या कामात नेहमी जागृत रहा.

लाचलुचपत प्रतर्बिंधक धोरण

आम्ही आमचा व्यवसाय योग्य आणक्यादेशीर मार्गाने करतो.

लाच म्हणजे अप्रामाणकपणे मळिणा-या फायद्यासाठी दलिली कवि मळिवलिल्या कमितीचे मुल्य अशी व्याख्या केली जाते. लाच अनेक प्रकारे घेऊ शकता येते.



- आम्ही कोणत्याही स्वरूपात लाच घेण्याच्या कृतित भाग घेत नाही. यात आमच्या वतीने व्यवसाय भागीदारांकडून दलिली कवि मळिलेली लाच देखील समावष्ट आहे.

! तुमच्याकडून असलेल्या अपेक्षा

लाच देणे बेकायदेशीर आहे आणक्याचे परणाम बरेच आहेत. बेजबाबदार कामामुळे हेम्पेलची प्रतर्षिठा खराब होऊ शकते आणक्यातुमच्यावर फौजदारी खटला भरला जाऊ शकतो.

- गैर मार्गाने लाभ मळिवणियासाठी कवि एखाद्याला काहीतर करण्यास भरीस पाडुन रोख रक्कम कवि रोख रक्कमेसारखी रोकड - जसे चेक कवि व्हाउचर कधीही देऊ नका. असे कधीही हेम्पेलच्या वतीने कोणत्याही पेमेंटसाठी व्यावसायक भागीदार कवि ग्राहकांनी नयुक्त केलेले इतर यांच्याकडुन वापरले जात नाहीत.
- वैयक्तिक वापरासाठी कवि पुरवठादारांकडून मळिणार्या लाभासाठी कोणत्याही प्रकारची लाच कधीही स्वीकारू नका.
- सर्व व्यवहाराचे स्वरूप पारदर्शक आहे हे नेहमीच सुनश्चित करा. म्हणजेच त्या सवलती आणकिमशिन ज्या इनव्हॉईसशी संबंधित आहेत त्या पावत्यांवर सूट कवि कमशिन नर्दिष्ट करणे, सर्व खर्च अचूकपणे आणक्यूरणपणे नोदवणे, वनिामूल्य उत्पादने ठरवणे इ.
- कोणतीही संशयित लाच कवि लाच मागतिल्याच्या वनित्या तुमच्या व्यवस्थापकाला नेहमी कळवा.



भेटवस्तू, आतथियशीलता आणि नोनोरंजन

आम्ही आमच्या ग्राहकांशी मजबूत आणि टिकाऊ संबंध नरुमाण करतो. आमच्या व्यवसायाचे यश आमच्या ग्राहकांच्या गरजा समजून घेऊन आणि गरजा पूरण करणारे समाधान प्रदान केल्यामुळे असते - आणि आम्ही आमच्या करमचार्यांना परस्पर वशिवासाच्या आधारे ग्राहकांशी फायदेशीर संबंध नरुमाण करण्यास प्रोत्साहित करतो.

- ग्राहकांवर प्रभाव पाडण्यासाठी आम्ही त्यांना मोठी आकर्षणे दाखवुन व्यवसाय मळिवत नाही.
- आम्ही हेम्पेलकडुन बेकायदेशीर कविा समाजात त्याचा वार्डट परणाम दसून येणारे कोणतेही फायदे कधीही करत नाही



तुमच्याकडून असलेल्या अपेक्षा

हेम्पेल पैसे देण्याची ऑफर अशा प्रकारे देतो की - ग्राहकाबरोबर रात्रीचे जेवण घेणे कवि एकत्र कार्यक्रमाला जाणे हे अगदी योग्य आहे. तथापि, हे कसे मानले जाईल याबद्दल काळजीपूर्वक विचार करा. भेटवस्तूची पुनरावृत्ती, रक्कम आणि प्रकार, आदरातिथ्य कवि करमणूक तसेच उद्देशाचा विचार करा.

- एक भेटवस्तू, कार्यक्रम कवि डनिरवर प्रतिव्यक्ती 200 युरोपेक्षा जास्त कधीही खर्च करू नका. या सामान्य नियमातील वसिगती केवळ संबंधित प्रदेश व्यवस्थापक कवि प्रादेशिक उपाध्यक्षांद्वारे अपवादात्मकपणे मंजूर केली जाऊ शकतात. भेटवस्तू, आदरातिथ्य आणि मनोरंजन मंजूरी याचा साचा वापरा, जे तुम्हाला अनुपालन मदत (Compliance Help) सापडतील. स्वीकारार्ह खर्चाची मर्यादा देशांसाठी भिन्न असते आणि आपण आपल्याच देशातील आणि व्यवसाय क्षेत्राच्या मर्यादा जाणून घेतल्या पाहिजे.
- आपल्या व्यवस्थापकाकडून प्रथम परवानगी घेतल्याशिवाय 200 युरोपेक्षा जास्त कमितीच्या पुरवठादारांकडून भेटवस्तू कवि आदरातिथ्य कधीही स्वीकारू नका. भेटवस्तू, आदरातिथ्य आणि मनोरंजन मंजूरीसाठीचा साचा वापरा, जे तुम्हाला अनुपालन मदत (Compliance Help) सापडतील.
- हेम्पेलचे कर्मचारी हजर नसतील तर ग्राहकांना कधीही तिकिट देऊ नका कवि जेवणासाठी पैसे देऊ नका.
- संबंधित प्रदेश व्यवस्थापकाकडून कवि प्रदेश उपाध्यक्षांकडून प्रथम मान्यता घेतल्याशिवाय, सार्वजनिक अधिका-यांना* भेटवस्तू, मनोरंजन कवि रात्रीचे जेवण कधीही देऊ नका. भेटवस्तू, आदरातिथ्य आणि मनोरंजन मंजूरीसाठीचा साचा वापरा, जे तुम्हाला अनुपालन मदत (Compliance Help) सापडतील.
- नविदिा प्रकरिच्या वेळी ग्राहकांना कोणत्याही प्रकारच्या भेटवस्तू देऊ नका कवि पुरवठादारांकडून कोणत्याही प्रकारच्या भेट स्वीकारू नका.
- बेकायदेशीर, अपमानकारक कवि हे जर लोकांमध्ये पसरले तर हेम्पेलवर त्याचा वाईट परिणाम होईल असे कोणतेही लाभ देऊ करू नका.

* सार्वजनिक अधिकारी हा अधिकृत अधिकार पदावर असलेला एखादा माणूस असतो जे अधिकार पद त्याला राज्यने परदान केलेले असते, म्हणजेच ज्याची नेमणूक केलेली असते कवि त्याला नविडून दिलेले असते, अशा कोणत्याही प्रकारची कायदेशीय, प्रशासकीय कवि न्यायालयीन पद असलेला अधिकारी.

पेमेंटचे सुलभीकरण

पेमेंटचे सुलभीकरण ही छोटीशी गोष्ट आहेत, परंतु मुख्यत्वे आपली कामे जलद गतीने होण्यासाठी, सरकारी अधिका-यांना दिल्या गेलेले बेकायदेशीर पेमेंट्स (कवि इतर लाभ) होय. रांगेत उभे न राहता व्हिसा मळिवण्यासाठी इमग्रेशन अधिका-याला थोडे पैसे देणे.

पेमेंटचे सुलभीकरण म्हणजे हे लाच घेण्याचा एक प्रकार आहे. सामान्यतः आपण पेमेंटचे सुलभीकरण वेगळे करू शकता कारण आपल्याला अधिकृत पावती दिली जात नाही.

- कोणत्याही सार्वजनिक पदावरील अधिका-याने देऊ केलेल्या पेमेंट सुलभीकरणाच्या कोणत्याही मागणीस हेम्पेल सक्रियपणे वरीध करते.

- !** **तुमच्याकडून असलेल्या अपेक्षा**
सुलभ पेमेंट देऊ नका. सुलभ पेमेंटच्या मागणीचा प्रस्ताव असल्यास आपण हे करावे:
- त्या अधिका-याला सांगा की, ते काटेकोरपणे हेम्पेलच्या धोरणाच्याविरूद्ध आहे आणि मागणी नाकारा.
 - व्यवहार कायदेशीररित्या पूर्ण करण्याचा प्रयत्न करा. उदाहरणार्थ, आपण हे करू शकता:
 - सार्वजनिक अधिकारी व्यवस्थापक कवि पर्यवेक्षकाशी बोलण्यास सांगा
 - पेमेंट कायदेशीर आहे याचा पुरावा वचारा, उदाहरणार्थ अधिकृत पावतीची मागणी करून
 - आपल्या व्यवस्थापकास कवि देशातील कवि प्रांतीय व्यवस्थापन संघातील कोणासही सामील करा जे आपल्याला पुढील बाबीवर नरिणय घेण्यात मदत करेल
 - जर पेमेंट खरे अपरिहार्य असेल तर, अनुपालन मदतीवरील सुवधि पेमेंटचा साचा वापरुन प्रांतीय उपाध्यक्षांकडे ही बाब पोहचवा.

देणगी आणि प्रायोजकत्व

आम्ही समाजाचे देणे लागतो आणि ज्या समुदायात आपण कार्य करतो त्या समुदायांना समर्थन देण्यासाठी आम्ही उत्सुक आहोत. यामुळे आम्ही सेवाभावी देणगी देतो आणि कॉर्पोरेट प्रायोजकत्व प्रदान करतो.

- आम्ही नर्णयकर्त्यांवर अयोग्यरतिया प्रभाव पाडण्यासाठी कधीही चॅरटिबल कविा व्यावसायिकि प्रायोजकत्व वापरत नाही.

! तुमच्याकडून असलेल्या अपेक्षा

हेम्पेल कर्मचारी म्हणून आम्ही स्थानिक समुदाय कार्यक्रमात सक्रयि भूमिका घेण्यास प्रोत्साहति करतो.

- देणगी आणि प्रायोजकत्व संबंधति देश व्यवस्थापक कविा प्रादेशिकि उपाध्यक्षांद्वारे मंजूर असल्याची नेहमी खात्री करा. रपिस्टगि चॅरटिबल देणगी आणि प्रायोजकत्व साचा वापरा, जे तुम्हाला अनुपालन मदत वर मळितील.

राजकीय देणग्या

आम्ही कोणत्याही राजकीय संघटनेस समर्थन देणे टाळतो.

- कपनी म्हणून आम्ही कोणत्याही राजकीय पक्षांना कवि राजकीय मोहमिला कधीही पाठबा देत नाही.
- आम्ही धोरणात्मक नरिण्यांवर अप्रत्यक्षपणे प्रभाव टाकू शकणाऱ्या उद्योग संघटनांचे समर्थन करतो.

! तुमच्याकडून असलेल्या अपेक्षा

- पक्षाशी संबंधित संस्थेला कवि हेमपेलच्या नावाने पक्षातील राजकारणात गुंतलेल्या व्यक्तींना कधीही राजकीय देणगी देऊ नका.
 - हेमपेलला प्राधान्य देणारी चकितिसा मळिवणियासाठी कधीही राजकीय कवि इतर सरकारी ओळखीचा वापर करू नका.
 - आपण वैयक्तिकरित्या सामील असलेल्या कोणत्याही उमेदवाराला, मोहमिला कवि समस्येस समर्थन देऊ कवि त्याचे समर्थन करा, अशी भावना कधीही ठेऊ नका.
-

हतिसंबंधांचा संघर्ष

हेम्पेलमधील व्यवसाय उद्देशपूरण पद्धतीने केला जातो.

आम्ही आमच्या कर्मचार्यांच्या गोपनीयतेचा आदर करतो आणि सामान्यपणे कामाच्या बाहेरील वैयक्तिक वर्तवणुकीत स्वारस्य घेत नाही. तथापि, जेव्हा एखाद्या कर्मचार्याच्या वैयक्तिक, सामाजिक किंवा आर्थिक उपक्रममध्ये हेम्पेलच्या बाबतीत कर्मचार्यांच्या नष्टा आणि उद्दीष्टात हस्तक्षेप किंवा संभाव्य हस्तक्षेप केला जातो तेव्हा हतिसंबंधाचा संघर्ष असू शकतो.

आम्ही हे जाणतो की स्वारस्याचे संघर्ष वेळोवेळी उद्भवतात आणि बऱ्याच प्रकरणांमध्ये हे सहजपणे सोडविले जाऊ शकतात.

- आम्ही कंपनीच्या सर्वोत्तम हतिसाठी व्यवसायाचे नरिणय घेतो.
- आम्ही व्यवसायातील नरिणय आणि वियवहारांची पारदर्शकता सुनिश्चित करतो आणि संभाव्य स्वारस्याचा संघर्ष उद्भवल्यास नरिणय घेण्यास व्यक्तींना मदत करतो.



! तुमच्याकडून असलेल्या अपेक्षा

आपल्या खाजगी चिंता आणि आपली नोकरी यांच्यामधील स्वारस्याचे संघर्ष वेळोवेळी उद्भवू शकतात. संभाव्य संघर्ष ओळखणे आणि त्यांचे निराकरण करण्यासाठी तुमच्या व्यवस्थापकाबरोबर मळिन काम करणे ही सर्वात महत्वाची गोष्ट आहे. तुम्ही हेम्पेलशी पूर्णपणे नष्टावान राहा आणि आपल्या खाजगी चिंता आणि व्यवसाय यांच्यामधील स्वारस्याचे संघर्ष पूर्णपणे पारदर्शक आणि योग्यरित्या व्यवस्थापित केले जातात याची खात्री करून घ्या.

- कोणतीही बाह्य व्यावसायिक स्वारस्ये लखित स्वरूपात घोषित करा (जसे की प्रतस्पर्धी व्यवसाय कवि व्यवसाय भागीदारांची मालकी, कवि त्यात भाग घेणे), संचालक, ऐच्छिक भेटी इ. तुम्ही स्वारस्य संघर्ष घोषणापत्र वापरा, जे तुम्ही अनुपालन मदत वर शोधू शकता.
- तुमचे खाजगी वाद आणि हेम्पेलच्या व्यवसायामधील स्वारस्याचे कोणतेही विवाद पूर्णपणे पारदर्शक असल्याचे नेहमी सुनिश्चित करा.
- तुम्ही कवि जवळच्या मतिर कवि कुटुंबातील सदस्याला स्वारस्य असलेल्या व्यवसायाच्या चिंता कवि कंपनीशी कधीही व्यवसाय थेट करू नका कवि अनुकूल व्यवसायातील अटी घालू नका.
- जवळच्या मतिरांना कवि कुटुंबाला नोकरीसाठी सर्वात चांगली व्यक्ती असल्याशिवाय नोकरी देऊ नका आणि आपण आपल्या नात्याचा वापर करू नका. स्वारस्य संघर्ष घोषणापत्र वापरा, जे तुम्ही अनुपालन मदत वर शोधू शकता.
- ज्या परस्थितीत कुटुंबातील सदस्य (पती / पत्नी, भागीदार, पालक, मुले कवि भावंडे) पर्यवेक्षण, मूल्यांकन, भाड्याने देणे कवि निश्चित वेतन कवि इतर लाभांचा समावेश असलेल्या थेट अहवाल संबंध कवि नातेसंबंधात असतात त्या परस्थितीस कधीही अनुमती देऊ नका.

व्यवसायातील भागीदार

आम्ही केवळ प्रतष्ठीति, प्रामाणिक आणि सिक्षम व्यावसायिक भागीदारांबरोबर व्यवहार करतो.



एक जागतिक कंपनी म्हणून आम्ही जगातील कित्येक कोप-यात असलेल्या व्यावसायिक भागीदारांसह काम करतो. या व्यवसाय भागीदारांना आमची मूल्ये समजून घेण्याची आणि त्यांचा आदर करण्याची आवश्यकता आहे आणि ही परस्थिती असल्याचे सुनिश्चित करण्यासाठी आम्हाला कारवाई करण्याची आवश्यकता वाटते.

आम्ही कार्य करीत असलेले वतिरक, एजंट्स आणि इतर व्यवसाय भागीदारांनी हे केले पाहजि.

- हेम्पेलला अससल व्यावसायिक सेवा प्रदान करावी
- सेवा करण्यास पात्र असणे
- चांगली प्रतष्ठीठा ठेवावी
- केवळ त्या सेवेचे वास्तविक मूल्य द्यावे
- वैध आणि पुरेसे करारा अंतर्गत कार्य करणे
- आम्ही लाच कवि मानवी हक्कांचे उल्लंघन करणार्या क्रयिकलाप कवि कोणत्याही स्वीकृत संस्था कवि व्यक्ती अशा कोणत्याही बेकायदेशीर क्रयिकलापांमध्ये गुंतलेल्या व्यावसायिक भागीदाराशी संबंध नाही.
- आम्ही कोणत्याही व्यवहारामध्ये कपट करणा-यां भागीदारांना कधीही समावेश करत नाही.
- आम्ही त्यांच्याशी केलेल्या व्यवसायाच्या मर्यादेनुसार आणि प्रकरानुसार जगात जेथे व्यवसाय होतो त्याला अनुसरून आमच्याकडे व्यवसाय भागीदारांशी संबंधति जोखमीचे मूल्यांकन करण्यासाठी प्रक्रिया आहेत.
- आम्ही खाती आणि रिकॉर्ड अचुक ठेवतो जी सर्व व्यवहार पूर्णपणे, अचूक आणि विळेवर योग्यरति्या पारदर्शति करतात. हे व्यवहार प्रदान केलेल्या कवि प्राप्त केलेल्या वस्तू आणि सेवांचे स्वरूप स्पष्टपणे ठरवतात.

व्यवसायातील भागीदार म्हणजे की,
ज्यांच्याशी आमचा व्यवसाय संबंध आहे
ज्यात पुरवठा करणारे, वतिरक, एजंट इ.

! तुमच्याकडून असलेल्या अपेक्षा

आम्ही अपेक्षा करतो की आमच्या कर्मचार्यांनी त्यांच्याशी केलेल्या आमच्या व्यवहारात आमचे व्यावसायिक भागीदार सक्षम, संबंधित आणि प्रामाणिक आहेत याची खात्री करुन घ्या.

- नेहमी हेम्पेलच्या आदर्श कराराची टेम्पलेट(साचा) वापरा. आपण आदर्श करारामध्ये बदल केल्यास कवि आदर्श नसलेल्या कराराचा वापर करत असल्यास, ते गट वर्धिंद्वारे मंजूर झाले आहे याची खात्री करा.
- व्यवसायाच्या भागीदारांशी संबंधित कोणत्याही घटना कवि संभाव्य अडचणी आपल्या व्यवस्थापकाकडे नेहमी नोंदवा.
- व्यवसाय भागीदारास असे कधीही करण्यास सांगू नका ज्यात हेम्पेलची संस्कृती, मूल्ये आणि धोरणांचे पालन केले जात नाही.
- व्यावसायिक भागीदारास कधीही हेम्पेलच्या वतीने बेकायदेशीर कवि अयोग्य पेमेंट देण्यास सांगू नका.
- हेम्पेलच्या वतीने काम करणा-या व्यावसायिक भागीदारांद्वारे चुकीच्या वर्तनाकडे जाणीवपूर्वक दुर्लक्ष करू नका.

हेम्पेलच्या ग्राहकांचे प्रतनिधित्व करणारे व्यवसायातील भागीदार

आमच्या ग्राहकांचे प्रतनिधित्व करणा-या व्यावसायिक भागीदारांना देण्यात येणा-या लाभावषियी आमही पारदर्शक आहोत.



व्यवसाय भागीदार सहसा आमच्या ग्राहकांचे प्रतनिधी म्हणून काम करतात कवि आमच्या ग्राहकांबरोबर व्यवहार करतात. या व्यवसाय भागीदारांमध्ये खरेदी संघटना, पुरवठा व्यवस्थापक, अधीक्षक, तांत्रिक सल्लागार, पर्यवेक्षक, अभयिता, निर्देशक, प्रभावक, खरेदी एजंट कवि अन्य मध्यस्थ यांचा समावेश आहे.

आमच्या व्यवसायाच्या दरम्यान, आमहाला हेम्पेल ग्राहकांच्या वतीने काम करणा-या व्यावसायिक भागीदारांना सूट, कमशिन, बोनस कवि इतर फायदे देण्यास सांगतिले जाऊ शकते. अशा फायद्यांमुळे हतिसंबंधाचा संघर्ष निर्माण होऊ शकतो, कारण हेम्पेलला प्राधान्य न देणे, आमच्या ग्राहकांच्या चांगल्या हतिसाठी काम करणे हे व्यवसाय भागीदाराचे कर्तव्य आहे.

या व्यवसाय भागीदारांना दिलेला लाभामार्फत लाच घेण्याचा अति प्रमाणात धोका असतो आणि म्हणूनच अत्यंत प्रतबिंधित आहे.

- आमही हेम्पेल ग्राहकांच्या वतीने काम करणा-या व्यावसायिक भागीदारांना लाभ प्रदान करण्यासाठी अत्यंत काळजी घेतो आणि नेहमीच संबंधित हेम्पेल प्रक्रिया, सूचना आणि धोरणांचे अनुसरण करतो.
- आमच्या ग्राहकांचे प्रतनिधित्व करणारे व्यावसायिक भागीदारांना देण्यात येणा-या लाभावषियी आमही पारदर्शक आहोत.

हेम्पल ग्राहकांचे प्रतनिधीत्व करणारे व्यवसाय भागीदारांमध्ये खरेदी संस्था, पुरवठा व्यवस्थापक, अधीक्षक, तांत्रिक सल्लागार, पर्यवेक्षक, अभियंता, वनिरिदेशकर्ता, प्रभावक, खरेदी एजंट कवि इतर मध्यस्थी यांचा समावेश आहे.

! तुमच्याकडून असलेल्या अपेक्षा

जर आपण हेम्पेल ग्राहक कवि ग्राहकांचे प्रतनिधीत्व करित असलेल्या एखाद्या व्यवसाय भागीदारासह व्यवहार करित असाल तर आम्ही अपेक्षा करतो की तुम्ही त्यांचे संबंधित प्रतनिधित्व असल्याची खात्री करून घ्यावी आणि आम्ही त्यांच्याशी करत असलेल्या आमच्या व्यवहारात ते सक्षम व प्रामाणिक आहेत.

- आपल्या ग्राहकांना नेहमीच जाणून घ्या. आपण कोणाला फायदे ऑफर करित आहात आणि प्रदान करित आहात हे जाणून घेणे हे आपल्यावर अवलंबून आहे.
- नेहमीच संबंधित व्यावसायिक दस्तऐवजीकरणातील फायद्यांचा समावेश जसे की प्रस्ताव आणि पावत्या. फायदे लपवू कवि कागदपत्रे स्वतंत्रपणे ठेवू नका.
- नेहमीच संबंधित हेम्पल प्रक्रिया, सूचना आणि धोरणे पाळा ज्या तुम्हाला अनुपालन मदत सापडतील.
- हेम्पेल ग्राहकांच्या वतीने काम करणा-या व्यावसायिक भागीदारांना लाभ देण्याच्या आवश्यकता कडक आहेत आणि देशानुसार बदलू शकतात. शंका असल्यास गट मुख्य वृत्तीय अधिकारी, गट अनुपालन कवि गट कायद्याचा सल्ला घ्या.

उचति स्पर्धा

आम्ही आपला व्यवसाय योग्य आणक्यादेशीर मार्गाने करतो

आम्ही नषिपक्ष, मुक्त आण प्रतबिधति स्पर्धेच्या तत्त्वासाठी वचनबद्ध आहोत आण आमही आपला व्यवसाय योग्य आण क्यादेशीर मार्गाने आयोजति करतो. हा नयिम फक्त आपल्यासाठी महत्त्वाचा आहे कारण तो फक्त कायदाच नाही तर, आम्ही ज्या गोष्टीवर वशिवास ठेवतो त्या आहेत.

- आम्ही सर्व करार, स्वाक्षरी केलेले कवि अन्यथा जागतकि आण स्थानकि स्पर्धा कायद्यांचे पालन करण्याचे सुनशिचति करतो.
- आम्ही कमित निर्धारण, बाजार सामायकिरण, उत्पादन मर्यादा, बडि-रगिजगि (बोलीतील हेराफेरी) कवि इतर प्रतस्पर्धात्मक पद्धतीमध्ये भाग घेत नाही.
- जर आम्ही अग्रगण्य बाजार स्थतिवर आहोत, तर आम्ही अशा अग्रगण्य स्थानाचा गैरवापर करणार्या कवि स्थानकि कवि इतर कायद्यांचा भंग अशा मार्गाने कार्य करीत नाही.

जर आपल्याला कॉन्ट्रॅक्टस, मीटगिज, चर्चा इत्यादीबद्दल काही शंका असेल तर compliancehelp@hempel.com मार्गे आपला प्रश्न उपस्थति करा.





तुमच्याकडून असलेल्या अपेक्षा

आम्ही अपेक्षा करतो की सर्व कर्मचार्यांनी त्यांच्या दैनंदिन कार्यात संपूर्णांच्या बाबतीत संबंधित कोणतीही वास्तविक कवि आकलन होणारी बेकायदेशीर क्रिया टाळली पाहजे.

- ग्राहकांव्यतिरिक्त, हेम्पेलच्या बाहेरील कोणालाही कमिती, नविदिा कवि अन्य व्यवसायाच्या बाबतीत कोणतीही माहिती सामायिक करू नका. व्यापार संघटना कवि इतर उद्योग संमेलनांमध्ये हे वशिषतः महत्वाचे आहे, जथि आम्ही आमच्या प्रतस्पर्धीना भेटू शकतो. स्पर्धात्मक संवेदनशील वषिय उद्भवल्यास बैठक सोडा.
- कमिती कवि नविदिच्या संदर्भात प्रतस्पर्धीसोबत कधीही लेखी कवि अन्यथा कोणत्याही प्रकारचा करार करु नका.
- पुरवठादारांवर उत्पादन, क्षमता कवि उत्पादन कमी करण्यासाठी कवि स्थिर करण्यासाठी कधीही प्रतबिंध घालू नका.
- स्वतंत्र वकिरेता, वतिरक कवि पुनर्वकिरेत्यास कमिान कमित कवि नश्चिति पुनर्वकिरी कमित कधीही ठरवु नका.
- सरकारी परवानग्या वगळता कोणत्याही ग्राहक कवि पुरवठादारावर कधीही वाळीत टाकु नका.
- स्पर्धात्मकपणे संवेदनशील माहिती आपल्यासह सामायिकि केली असल्यास कवि प्रतस्पर्धी बेकायदेशीर करार करण्याचा प्रयत्न करत असल्यास आपल्या व्यवस्थापकास त्वरति माहिती द्या.
- हेम्पेलच्या कमिती, उत्पादन, ग्राहक आणबाजारपेठेसंबंधीचे सर्व नरिणय केवळ हेम्पेलद्वारे घेतलेले तत्त्व नेहमी पाळा.

कंपनीची मालमत्ता, गोपनीय माहितीसकट

आम्ही आपला व्यवसाय प्रभावीपणे चालवण्यासाठी आवश्यक असलेली मालमत्ता आणि माहिती प्रदान करतो आणि मालमत्ता आणि माहिती योग्यरित्या संरक्षित केल्याची खात्री करतो.



आमच्या व्यवसायाची उद्दीष्टे साध्य करण्यासाठी मालमत्ता आणि माहिती आवश्यक आहे. व्यवसायात वापरलेली क्वि कंपनीच्या संगणकांवर देखरेखीसाठी ठेवलेली सर्व मालमत्ता आणि माहिती ही हेम्पेलची संपत्ती आहे.

- आम्ही उपकरणे आणि माहिती या दोन्ही बाबतीत व्यवसाय वापरासाठी मालमत्ता प्रदान करतो.

! तुमच्याकडून असलेल्या अपेक्षा

कंपनीच्या मालमत्ता आणि माहितीची काळजी घेणे आणि त्यांचे संरक्षण करणे हे सर्व कर्मचार्यांचे कर्तव्य आहे. सामान्य नयिम म्हणून, कंपनीची कोणतीही माहिती हेम्पेलच्या बाहेर सामायिक केली जाऊ नये.

- कंपनी मालमत्ता काळजीपूर्वक आणि सन्मानाने वागवली जाते हे नेहमीच सुनिश्चित करा.
- कंपनीच्या मालमत्तेच्या खाजगी वापराबद्दल कंपनीच्या नयिमांचे नेहमी पालन करा.
- नेहमीच सोशल मीडियाचा काळजीपूर्वक वापर करा - अशी कोणतीही वधिने करू नका ज्यामुळे हेम्पेलच्या नावाचे नुकसान होऊ शकेल.
- जरी कधीही हेम्पेलवर नोकरी सोडली असली, तरी आंतरकिरतिया कोणालाही माहिती सामायिक करू नका आणि कंपनीबाहेर कोणतीही माहिती सामायिक करू नका.



मानवी हक्क

आम्ही आंतरराष्ट्रीय स्तरावर जाहीर केलेल्या मानवी हक्कांचा आदर आणि समर्थन करतो.



आम्ही संयुक्त राष्ट्रांच्या 'व्यवसाय आणि मानवी हक्क' या मार्गदर्शक तत्वांनुसार आणि संयुक्त राष्ट्रसंघाच्या ग्लोबल करारानुसार मानवी हक्कांचा आदर करण्यास वचनबद्ध आहोत. आमची सर्व बाजारामधील वचनबद्धता कंपनीच्या ऑपरेशन्स आणि व्यवसाय संबंधांद्वारे आम्हाला कारणीभूत, त्याच्याशी संबंधित कवि त्याच्याशी संबंधित असलेल्या कोणत्याही प्रतिकूल परिणामापर्यंत वसितारति आहे.

- आम्ही आमच्या अंतर्गत आणि बाहेरील दोन्ही मानवी हक्क धोरणांसाठी मार्गदर्शन करतो.
- कोणत्याही समस्यांचे प्रभावीपणे व्यवस्थापन करण्यासाठी आपल्याकडे योग्य प्रक्रिया आहे याची खात्री करण्यासाठी आम्ही मानवाधिकार जोखमी, धोरणे आणि योग्य व्यासंग प्रक्रिया यांचे सतत पुनरावलोकन करतो.

! तुमच्याकडून असलेल्या अपेक्षा

- हेम्पेल कर्मचारी म्हणून तुम्ही एक चांगले उदाहरण असले पाहजे आणि तुम्हीही मानवी हक्कांचे कोणतेही उल्लंघन सहन करू नये.
 - हेम्पेलच्या मानवी हक्क धोरणाशी आपण परिचित आहात आणि हे धोरण आपल्या कार्यामध्ये कसे भाषांतरित करते हे आपल्याला समजले आहे हे नेहमीच सुनिश्चित करा.
 - हेम्पेलचे मानवी हक्क धोरण आणि कोणत्याही लागू मानवाधिकार कायदा आणि नियमांचे नेहमी पालन करा.



आरोग्य आणि सुरक्षा

हेम्पेल येथे आम्ही सुरक्षिततेची काळजी घेतो - आणि आम्ही आमच्या सर्व कर्मचार्यांना आणि व्यवसायातील भागीदारांसाठी नरिगी आणि सुरक्षित कामाच्या वातावरणाला प्रोत्साहन देतो. तुम्ही जगात कुठेही काम करत असले तरी सुरक्षित आणि काम असावे अशी आमची इच्छा आहे.

- आमच्याकडे आरोग्य आणि सुरक्षिततेचे स्पष्ट मानक आहेत, ज्याचे प्रत्येकाने अनुसरण केले पाहिजे.
- आम्ही कामाच्या ठिकाणी अपघात रोखू हे सुनिश्चित करण्यासाठी आम्ही आमच्या मानकांना सतत तपासत असतो. कोणीही जखमी होण्यासाठी कामावर येत नाही.
- आम्ही कामाच्या ठिकाणी कोणत्याही प्रकारचे मद्यपान, मादक पदार्थ किंवा इतर गैरवापर करण्याची परवानगी देत नाही आणि आम्ही गैरवर्तन समस्यांसह कर्मचार्यांना पाठींबा देतो.



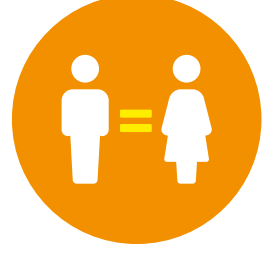
तुमच्याकडून असलेल्या अपेक्षा

एक हेम्पेल कर्मचारी म्हणून आम्ही आशा करतो की तुम्ही सुरक्षित आणि नरिगी कामाचे वातावरण आहे याची खात्री करून घेण्यासाठी आपण हेम्पेलचे डोळे व कान व्हाल. आम्ही सर्व आपल्या स्वतःच्या आणि आमच्या सहका-यांच्या सुरक्षिततेसाठी जबाबदार आहोत आणि हेम्पेल कर्मचारी ज्या परिस्थितीत काम करतात त्या परिस्थितीत सुधारणा करण्याचा विचार करतो.

- तुमच्या कामासाठी लागू असलेल्या सर्व सुरक्षा नियमांचे नेहमीच पालन करा.
- तुम्ही असुरक्षित परिस्थिती किंवा असुरक्षित वर्तन दिसल्यास काम थांबवा आणि आपल्या व्यवस्थापकाच्या लक्षात आणून द्या
- आपण अधिक सुरक्षित मार्गाने काम करू शकतो असे मार्ग नेहमी शोधा आणि आम्हाला सुधारण्याची संधी दिसत असल्यास कामाची सुरक्षा सुधारण्यासाठी बदल सुचवा. आपल्या कार्य पद्धतींना सतत आव्हान देणे आणि सुधारणे हे आपले सर्वांचे कर्तव्य आहे.

वविधिता आण्ण सलडलवश

हेडुडेलसलठी आडडकल वशुवलस आहे की, ववधलतल ही आडडलडल डशलकी गुडुकलुलुी आहे. आडुडी सरुवसडलडलवशक कलडलके वलतलवरण डुरदलन करतुी, ववधलतेलल डुरुतुसलहलतल करतुी आणुण कुुणतुडलही डुरकरकल डुडडडलव दूर करणुडलसलठी कलड करतुी.



- आडुडी सरुव कडुडडलरुडलनल सडलन संधुीकल देकु करतुी.
- आडुडी सुसुवलदुी कलडलके वलतलवरण डुरदलन करणुडलकल डुरडतुन करतुी, कथल डुरतुडेकललल आदरलने वलगुवले कलते.
- आडुडी कथुीही डुडडडलव सुवुीकरत नलही. डलडडुडे रलषुडुरीडतुव, वलंशकलतल, डलषल, तुवकेकल रंग, वड, लगल, सलडलकल उतुडतुती, सुथतुती, सडुडतुती, कडुतुवुडे डलर डलडणे, कलडलकी सुथतुती, धरुड, डत, शकुषण, लुैगकल आणुण लगलडडुखतल आणुण आरुगुडलकुडल डरसुथलतुीडदुदल डुडडडलव सडलवषुड असतुी.
- आडुडी कुुणतुडलही डुरकरके कुकु सुवुीकरत नलही.

! तुडडुडलकडुन असलेलुडल अडेकुषल

आडुडी अडेकुषल करतुी की आडणुण हेडुडेलके ववधलतल आणुण सलडलन संधुी धुीरण वलकले डलहकुलु आणुण तुडलके डललन केले डलहकुलु आणुण आडडलडल सरुव सहकलरुडलंसह आणुण वुडलवसलडकल डलगुीदलरलंशुी नेहडुीक आदरलने वलगुले डलहकुलु.

- नेहडुीक सलसुकृतकल डुनुनतेडदुदल आदर ठेवल.
- कुुणतलही डुडडडलव टलकुणुडलसलठी आडडलडल कलडलशुी सडुडडतल नरुणुड नेहडुीक वुडकुतुीकुडल गुणवतुतेवर ठेवल.
- कथुीही आकुषेडलरुह सडुदेश कवल अनुकतल टडुडणुडल कडू नकल कवल डलठवू नकल.



कामावरील अधिकार

आम्ही आमच्या कर्मचार्यांच्या कामाच्या अधिकाराचा आदर करतो आणि त्याला प्रोत्साहन देतो.

- आम्ही आमच्या कर्मचार्यांच्या संघटनेच्या स्वातंत्र्याच्या अधिकाराचे समर्थन करतो आणि संघटन कवि इतर सामूहिक सौदेबाजी गटाचा सदस्य होण्याचा त्यांचा अधिकार जाणतो.
- आम्ही कर्मचार्यांना त्यांच्या कामासाठी वाजवी वेतन तसेच कामाच्या वशि्रांती आणि स्थानिक कायद्यानुसार सुट्टी दितो.
- आम्ही थेट कवि उपकंत्राटदार कवि इतर व्यवसाय भागीदारांद्वारे कधीही बालकामगार कवि जबरदस्तीची मजुरी करुन घेत नाही.

! तुमच्याकडून असलेल्या अपेक्षा

हेम्पेल कर्मचारी म्हणून आपण आपल्या सहका-यांबद्दल आणि कामाच्या दरम्यान आपण संपर्क साधलेल्या कोणत्याही अन्य व्यक्तीबद्दल आदर ठेवला पाहजे.

- संघात सामील होण्याच्या एकमेकांच्या अधिकाराचा, संघटनेची नविड कवि संघात सामील न होण्याच्या नरिण्याचा नेहमी आदर करा.
- केवळ हेम्पेल साइटवरच नव्हे तर आमच्या पुरवठादारांवर देखील बालकामगार आणि जबरदस्तीने केलेल्या मजुरीच्या प्रश्नांबाबत नेहमी सतर्क रहा.

पर्यावरण

आम्ही आमच्या धोरणांद्वारे आणकऱ्यांच्या माध्यमातून पर्यावरणाच्या संरक्षणाचे समर्थन करतो.



आम्ही पर्यावरणाची काळजी घेत आहोत आणि नियमितपणे आमच्या उत्पादनांचा आणकऱ्यांशी पर्यावरणावर होणारा प्रभाव कमी करण्यासाठी काळजी घेतो. पर्यावरणाची काळजी आमच्या उत्पादनांच्या कारभाराद्वारे आणकऱ्यांशी पर्यावरणीय प्रभाव कमी करण्यासाठी आमचे नरितर काम दाखवते.

- आम्ही पर्यावरणीय शाश्वत तंत्रज्ञान नवीन उत्पादनांच्या आणकऱ्या समाधानाच्या विकासामध्ये पुर्णपणे भाग घेतो.
- आम्ही सुरक्षित सामग्रीच्या वापरास प्रोत्साहित करतो आणि त्यांचे पर्यावरणीय प्रभाव कमी करण्यासाठी काम करतो.
- कचरा कमी करण्यासाठी आणकऱ्यांमध्ये ठसे कमी करण्यासाठी आम्ही आमच्या सर्व ऑपरेशन्सचे सतत पुनरावलोकन करतो.
- आम्ही आमच्या कर्मचार्यांशी आणकऱ्यांशी भागीदारांशी पर्यावरणास जबाबदार असलेल्या पद्धतीचे पालन करत आहोत हे सुनिश्चित करण्यासाठी जबाबदार आहोत.

! तुमच्याकडून असलेल्या अपेक्षा

हेम्पेल कर्मचारी म्हणून आपण आपल्या प्रत्येक कामात कचरा उत्पादन आणि उर्जा वापर कमी करण्याचा वचिर केला पाहजे.

- लागू असलेल्या पर्यावरणवर्षिक कायद्याचे नेहमीच पालन करा.
- तुम्हाला आमच्यासाठी काही सुधारण्याची संधी दिसल्यास कचरा कमी करणे, उर्जा कमीतकमी करणे किंवा हेम्पेलच्या वातावरणीय पदचिन्हात सुधारणा करण्याचे बदल नेहमी सुचवा. आपल्या कार्य पद्धतीना सतत आव्हान देणे आणि सुधारणे आपल्या सर्वांचे कर्तव्य आहे.



वाढणारी काळजी

एक जबाबदार कंपनी म्हणून आम्ही आमच्या कर्मचार्यांना, ग्राहकांना, भागीदारांना आणि इतर भागधारकांना संभाव्य अनैतिक कवि बेकायदेशीर वागणुकीच्या कोणत्याही संशयास्पद प्रकरणांची तक्रार नोंदवण्यासाठी कवि प्रश्न वचिारण्यास प्रोत्साहित करतो - आणि आम्ही त्यांना तसे करण्याची संधी देतो. कर्मचारी म्हणून, असे अनेक चॅनेल आहेत जे आपण अहवाल देण्यासाठी वापरू शकता. आपणास सर्वत सोयीस्कर असलेल्या चॅनेलद्वारे कोणत्याही समस्यांचे अहवाल देण्यासाठी प्रोत्साहित केले आहे.



कोणाशीतरी बोला

आपण आपल्या लाइन व्यवस्थापक, व्यवस्थापनाचा दुसरा सदस्य कवि संबंधित कायदेशीर काम, जसे की गट कायदा कवि मानवी संसाधने आपल्या समस्यांची तक्रार नोंदवू शकता. प्रादेशिक लोकायुक्त देखील गोपनीय आधारावर संवेदनशील मुद्द्यांवर चर्चा करण्यासाठी उपलब्ध असतात.

हेम्पेल एथक्स हॉटलाइन

हेम्पेल एथक्स हॉटलाइन घटनेची माहिती देणार्या व्यक्तीच्या स्थितीशी तडजोड न करता आमची वर्तवणुक, व्यवसायातील वर्तवणुक धोरण कवि संबंधित कायद्यांमधील व्यावसायिक उल्लंघनाचे संभाव्य उल्लंघन प्रश्न, अहवाल देणे, तपासणे आणि हाताळण्यास सक्षम करते.

देण्यात येणा-या सेवेद्वारे हे सुनिश्चित केले जाते की गोपनीय आणि संवेदनशील समस्यांविषयी गोपनीय पद्धतीने चौकशी केली जाऊ शकते कवि त्याचा अहवाल दिला जाऊ शकतो. आपल्याला अन्य चॅनेलद्वारे प्रश्नोत्तराचा अहवाल देणे कवि अहवाल देणे गैरसोईचे वाटत असल्यास कवि अनामकपणे आपली काळजी थेट हेम्पेल नीतशास्त्र समीक्षकडे मांडण्यास प्राधान्य देत असल्यास ते वापरा.

आम्ही शफिरस करतो की हेम्पेल एथक्स हॉटलाइनचा उपयोग प्रश्न उपस्थित करण्यासाठी कवि गंभीर आणि संवेदनशील समस्यांचा अहवाल देण्यासाठी केला जातो परंतु यासाठीच हे मर्यादित नाही:

- फसवणूक
- भ्रष्टाचार कवि लाच
- आरोग्य, सुरक्षा आणि पर्यावरणीय नियमांचे भौतिक उल्लंघन
- वरिष्ठ व्यवस्थापनाची अनैतिक वागणूक
- वरिष्ठ व्यवस्थापनाने केलेला भेदभाव
- स्पर्धा कायद्याचे उल्लंघन कवि विश्वासघात कायद्याचे उल्लंघन
- स्वतःच्या संघर्ष

थांबा आण तुम्ही काम करण्यापूर्वी वचार करा

तुम्हाला शंका असल्यास कवि काही

काळजी असल्यास

आमची धोरणे कवि या वर्तवणुकीच्या तत्त्वांचे योग्य पालन केले जात आहे यावर आपल्याला वश्वास नसल्यास कोणताही व्यवसाय करणे थांबवणं आपले हक्क आण आपले कर्तव्य आहे. हेम्पेलवर, आम्ही ओळखतो की कृती करण्यापूर्वी तुम्हाला प्रथम समजले पाहजे. तुमचे म्हणणे मांडण्यास कवि प्रश्न उपस्थिति करण्यास अजबित संकोच करू नका.

तुम्हाला शंका असल्यास

- आपल्या व्यवस्थापकाकडून कवि आपल्या स्थानिक समर्थन कार्यसंघाकडून मदत घ्या.
- आमच्या सहयोगी प्लॅटफॉर्मवरील हेम्पेल अनुपालन मदत पोर्टलवर मदत आण माहती मळवा.
- compliancehelp@hempel.com आण आम्ही कामाच्या दविसात तुम्हाला उत्तर देण्यासाठी आम्ही सर्वतोपरी प्रयत्न करू.
- कवि हेम्पेल एथक्स हॉटलाईनद्वारे आपला संवेदनशील प्रश्न कवि चतिा व्यक्त करा.

थांबा आण अहवाल द्या

आमच्या धोरणांचे कवि या वर्तवणुकीच्या तत्त्वांचे उल्लंघन करणारा कोणताही व्यवसाय करणे थांबवणं आपले हक्क आण आपले कर्तव्य आहे.

थांबा

- जेव्हा धोरणाचे उल्लंघन होते.

अहवाल करा

- जेव्हा धोरणाचे उल्लंघन आधीच झाले असेल. आपण आपला अहवाल अनेक प्रकारे बनवू शकता.
- आपल्या थेट व्यवस्थापकाशी कवि समान अधिकार असणारे दुस-या हेम्पेलच्या सहका-याशी बोला.
- हेम्पेल एथक्स हॉटलाईन वर अहवाल द्या. अहवाल अज्ञातपणे दला जाऊ शकतो.

Hempel A/S

Lundtoftegårdsvej 91
DK-2800 Kgs. Lyngby
Denmark

Tel: +45 4593 3800
Fax: +45 4588 5518
Email: hempel@hempel.com